

Material editado e publicado em Julho de 2022



# BALANÇO SOCIAL 2021

# SUMÁRIO

APRESENTAÇÃO	3
MENSAGEM DO DIRETOR	4
CONSTRUÇÕES PRÉ-FABRICADAS	6
PERFIL ORGANIZACIONAL	11
GESTÃO ESTRATÉGICA	14
RELACIONAMENTO	16
GESTÃO À VISTA	17
CÓDIGO DE ÉTICA E CONDUTA PROFISSIONAL	18
MANUAL DE SEGURANÇA E CONDUTA PARA FORNECEDORES	19
PRÊMIOS E CERTIFICAÇÕES	20
SELO DE EXCELÊNCIA ABCIC	21
TROFÉU E CERTIFICADO DE RESPONSABILIDADE SOCIAL	22
CERTIFICAÇÃO GREAT PLACE TO WORK (GPTW)	24
INDICADORES INTERNOS	26
PERFIL DE COLABORADORES	28
PROGRAMA DE JOVENS APRENDIZES	30
PLANO DE BENEFÍCIOS	31
GRATIFICAÇÃO DE PRODUTIVIDADE	32
TREINAMENTO E DESENVOLVIMENTO	33
TREINAMENTOS POR FUNÇÃO	34
VALORIZAÇÃO DE PESSOAS	36
BOAS-VINDAS PARA O RETORNO AO TRABALHO	37
DIA DA MULHER	38
COMEMORAÇÕES DO ANIVERSÁRIO DA EMPRESA E DIA DO TRABALHADOR	39
DIA DAS CRIANÇAS, DIA DAS MÃES E DIA DOS PAIS	40
NATAL E PÁSCOA	41
SAÚDE E SEGURANÇA	42
ENFRENTAMENTO DA PANDEMIA	43
CAMPANHA DE VACINAÇÃO CONTRA GRIPE E COVID-19	44
OUTUBRO ROSA NOVEMBRO AZUL	45
BRIGADA DE EMERGÊNCIA E CIPA	46
REALIZAÇÃO DA SIPAT ON-LINE	47
INDICADORES EXTERNOS	48
PRÁTICAS SUSTENTÁVEIS	49
INDICADORES AMBIENTAIS	50
PROGRAMA DE CONSCIENTIZAÇÃO AMBIENTAL	51
CONTROLE DE RESÍDUOS SÓLIDOS	52
RACIONALIZAÇÃO DO CONSUMO DE ENERGIA ELÉTRICA	53
USO RACIONAL DA ÁGUA	54
RECICLAGEM DE POLIESTIRENO EXPANDIDO (EPS)	55
BALANÇO SOCIAL 2021	56
EXPEDIENTE	59

# APRESENTAÇÃO

Todos os anos a Pré-vale publica o Balanço Social, com intuito de apresentar as principais ações de responsabilidade social e ambiental e comprovar a continuidade de boas práticas que fazem parte da política da empresa.

Na edição de 2021 o relatório apresenta alguns dos principais projetos realizados, um resumo institucional, bem como prêmios e certificações recebidos, programas instituídos e detalhes organizacionais.

A publicação é baseada no modelo do Instituto Brasileiro de Análises Sociais e Econômicas (IBase) e compreende o período de 01/01/2021 a 31/12/2021.

O Balanço Social oportuniza conhecimento sobre a atuação da empresa no mercado brasileiro e sua importância para o desenvolvimento do setor. É também um instrumento estratégico para avaliar o exercício da responsabilidade socioambiental, especialmente em Santa Catarina, estado em que a matriz encontra-se instalada.

Uma boa leitura a todos!

***Contato para dúvidas ou sugestões:***  
***contabilidade@prevale.com.br***  
***marketing@prevale.com.br***  
***(47) 3357-9015***

# MENSAGEM DO DIRETOR

2021 foi um ano desafiador, mas muito gratificante para a Pré-vale Pré-moldados de Concreto. Ainda em meio a uma pandemia e sentindo os reflexos de um cenário de incertezas, conseguimos atingir marcos históricos, tanto produtivos, como de realizações.

Primando pela saúde e integridade de nossos colaboradores, continuamos com todos os protocolos de segurança sanitária e orientações já adotados em 2020. Também conseguimos cumprir nosso papel social de manter o quadro de colaboradores e proporcionar novas oportunidades de contratações.

De fato, o mercado da construção civil está em constante evolução e cada vez mais exigente. E movidos pela inovação, conseguimos avançar em diferentes perspectivas. Iniciamos a construção de um novo parque fabril em Agudos (SP), que inclusive já está em operação e com projeto de ampliação. Entregamos grandes obras, investimos em novas tecnologias, na frota, no parque fabril, e principalmente, nas pessoas.

São elas que nos movem e nós prezamos em valorizá-las. Seguindo este princípio e através da dedicação das equipes, atingimos números inéditos no setor de produção. Como forma de reconhecimento, aprimoramos os critérios de avaliação e instituímos um novo formato do prêmio de produtividade.

Em 2021 também fomos certificados como uma das melhores empresas para se trabalhar no Brasil, com a obtenção do Selo Great Place to Work (GPTW).

Somos uma empresa consolidada no mercado de construções pré-fabricadas em concreto e reconhecidos pelo alto padrão de tecnologia, qualidade e desempenho. Priorizamos a ética e o respeito pelas pessoas, investimos constantemente na capacitação de nossos profissionais e prezamos pela confiança, comprometimento e transparência nos nossos negócios.

Seguimos inovando sempre, com foco em nosso propósito e em gerar competitividade e desenvolvimento ao mercado.

***Gilmar Jaeger***  
***Diretor geral da Pré-vale***





**“Seguimos inovando sempre, com foco em nosso propósito e em gerar competitividade e desenvolvimento ao mercado.”**



# CONSTRUÇÕES PRÉ-FABRICADAS

A Pré-vale é especialista em obras de concreto pré-fabricado e oferece soluções construtivas inovadoras e de alta qualidade, personalizadas de acordo com a necessidade de cada cliente.

A empresa está há décadas no mercado e possui expertise no desenvolvimento e execução de construções industrializadas, dos mais diferentes portes e voltadas para diversas finalidades, sejam elas industriais ou comerciais.

A Pré-vale possui infraestrutura completa para todas as etapas da construção, desde o desenvolvimento do projeto e fabricação das peças, até a logística e montagem da obra, garantindo inovação, economia, rapidez e sustentabilidade em toda execução.

Todas as peças são desenvolvidas sob medida, dimensionadas a partir de normas técnicas e dentro de um rigoroso controle de qualidade. Com as



tecnologias existentes, é possível projetar obras com arquitetura diferenciada e layouts personalizados, combinar peças com outros sistemas construtivos e acabamentos, ampliar espaços internos, aumentar o aproveitamento dos terrenos e trazer mais liberdade ao projeto.

Todo processo de produção é executado dentro de um sistema que engloba qualidade, segurança, velocidade, versatilidade e cuidado ambiental.

A gestão logística é planejada para simplificar os processos no canteiro de obras e o sistema aplicado permite trabalhar com cronograma e custos definidos, proporcionando rapidez na montagem e retorno rápido do investimento às empresas.











## MISSÃO

Proporcionar ao mercado soluções inteligentes, produtos e serviços de qualidade diferenciada, sempre respeitando as leis e as pessoas.



## VISÃO

Ser referência no mercado brasileiro, reconhecida pela ética em seus procedimentos, constante inovação, valorização da qualidade e fornecimento de produtos e serviços com excelência e pontualidade, visando a construção de um relacionamento de confiança plena com colaboradores, parceiros, fornecedores e principalmente com todos os nossos clientes.



## VALORES

Respeito às pessoas e ao meio onde vivem;  
Respeito a legislação;  
Ética e transparência nos negócios;  
Responsabilidade social e ambiental;  
Qualidade e produtividade;  
Atendimento e respeito ao cliente;  
Constante inovação.

# PERFIL ORGANIZACIONAL



**Parque Fabril:**  
147 mil m<sup>2</sup>



**Área construída:**  
27,5 mil m<sup>2</sup>



**Produz:**  
30,5 mil m<sup>3</sup>  
concreto/ano

**Empresa catarinense consolidada no segmento de pré-fabricados de concreto, com ampla experiência no desenvolvimento e execução de obras**

Localizada às margens da Rodovia BR-470, no Alto Vale do Itajaí, em Ibirama/SC, com filial na cidade de Agudos/SP, a Pré-vale Pré-moldados de Concreto é uma empresa catarinense consolidada no segmento de pré-fabricados de concreto, com ampla experiência no desenvolvimento e execução de obras para as mais diversas finalidades, sejam elas industriais, comerciais, de serviços, dentre outros.

Pautada pela transparência, ética, respeito, qualidade, inovação, responsabilidade social, ambiental e valorização das pessoas, a empresa fundada em 2002, ampliou gradativamente a área de atuação e a gama de produtos e serviços, e hoje ocupa um grande espaço e reconhecimento no mercado brasileiro, com a entrega de soluções inteligentes em construções industrializadas de pequeno, médio e grande porte para vários estados brasileiros.

Atualmente, a empresa conta com um parque fabril de 147 mil m<sup>2</sup>, dos quais 27,5 mil correspondem à área construída e possui uma planta equipada com as mais recentes tecnologias disponíveis para o setor, produzindo 30,5 mil m<sup>3</sup> de concreto ao ano.

A Pré-vale possui uma moderna estrutura logística, composta por veículos e equipamentos de última geração, aliados à tecnologia de ponta e profissionais altamente qualificados para a execução de todos os processos. Com a filosofia de se dedicar plenamente às necessidades dos clientes, trabalha com responsabilidade para obter a máxima qualidade dos produtos e serviços, respeitando sempre a visão, missão e valores e ampliando e treinando o quadro funcional constantemente.





Ibirama/SC





Agudos/SP



# GESTÃO ESTRATÉGICA



A Pré-vale desenvolve as ações com visão estratégica focada nas necessidades dos clientes e na inovação, ao oferecer uma gestão moderna e a melhoria constante das práticas administrativas e de produção.

O plano estratégico da empresa é fundamentado na valorização das pessoas, no comportamento ético, na transparência e credibilidade dos negócios e na confiança e satisfação dos clientes. A sustentabilidade e a preservação do meio ambiente também fazem parte da política de gestão da Pré-vale.

Como norteador da conduta profissional, a empresa segue o “Código de Ética e Conduta Profissional” e adota políticas que orientam sobre as práticas de responsabilidade ambiental.

A cada ano a Pré-vale aperfeiçoa o modelo de gestão com atualizações pertinentes para atender as demandas do mercado, gerando mais competitividade, oportunidades de negócios, empregos, renda e fortalecendo o vínculo com a sociedade.





**O plano estratégico da empresa é fundamentado na valorização das pessoas, no comportamento ético, na transparência e credibilidade dos negócios e na confiança e satisfação dos clientes.**

# RELACIONAMENTO

A Pré-vale preza pela transparência nos negócios e oferece diversas possibilidades de contato e relacionamento com a comunidade, colaboradores, parceiros e clientes.

Através do portal na internet, é possível acompanhar mais sobre a história, atuação, obras e demais materiais institucionais, com facilidade e ótima usabilidade. O mesmo acontece nas redes sociais, onde os interessados podem se inteirar sobre as informações e ainda interagir com a empresa.

Telefones e endereços eletrônicos permitem uma comunicação ainda mais acessível a todos os usuários. A Pré-vale utiliza essas mesmas plataformas para recrutamento de recursos humanos, ampliando o diálogo entre os candidatos e o preenchimento de vagas.

Além desses recursos, a empresa produz e distribui informativos

internos e externos a clientes e colaboradores e conta com equipes comerciais qualificadas para manter o contato pessoal e o relacionamento profissional nos mais variados ramos de atuação, levando a cultura empresarial, os sistemas e soluções construtivas oferecidas pela Pré-vale a todo Brasil.

A Pré-vale prima pela ética, pelo sigilo das informações, pela honra com os compromissos firmados e respeita todos os princípios da livre concorrência com empresas do mesmo setor.





# GESTÃO À VISTA

Para aprimorar a comunicação e estreitar o relacionamento com clientes, colaboradores, fornecedores e visitantes, em 2021 a Pré-vale inseriu murais digitais em pontos estratégicos da empresa.

A implantação dessa ferramenta de gestão à vista coloca à disposição imagens e vídeos de construções executadas, materiais institucionais, de endomarketing e eventos realizados pela empresa.

Além dos mecanismos digitais, a empresa também disponibiliza outros murais com dados de performance, indicadores dos setores, indicadores de gestão e outras informações relevantes da empresa.

A gestão à vista traz mais transparência e clareza na divulgação de informações.



# CÓDIGO DE ÉTICA E CONDUTA PROFISSIONAL

A Pré-vale foi pioneira no setor de pré-fabricados na criação do “Código de Ética e Conduta Profissional”, lançado em 2007. A iniciativa institui as melhores condutas a serem adotadas nas relações internas e externas da empresa, norteando os colaboradores sobre questões comportamentais, com intuito de melhorar a cultura organizacional, promover cada vez mais o profissionalismo e a responsabilidade e solidificar a confiança construída junto aos clientes.

Os colaboradores são orientados sobre o assunto por meio de palestras, com o objetivo de elevar o compromisso profissional, a responsabilidade ética e a confidencialidade das informações.

A equipe também aprende sobre o comprometimento com a qualidade dos processos, respeito aos valores individuais e coletivos e sobre a transparência dos negócios e demais princípios adotados pela Pré-vale.

**Orientação sobre o respeito aos valores individuais e coletivos, transparência dos negócios e as melhores condutas a serem adotadas nas relações internas e externas da empresa**



# MANUAL DE SEGURANÇA E CONDUTA PARA FORNECEDORES

Está em vigor desde 2018 na Pré-vale, o “Manual de Segurança e Conduta para Fornecedores”, que estabelece os procedimentos de segurança, saúde ocupacional, ambiental e de conduta a serem seguidos por prestadores de serviço. O material entregue para todos os fornecedores, contém uma série de orientações e informações para evitar acidentes, garantir a melhor prestação de serviços e o comportamento ético-profissional nos espaços administrativos e fabris.

# PRÊMIOS E CERTIFICAÇÕES



# SELO DE EXCELÊNCIA ABCIC



A Pré-vale possui desde 2019 a Certificação do Selo de Excelência ABCIC, que comprova os padrões de tecnologia, qualidade, desempenho e sustentabilidade das empresas do segmento. O Selo tem referência em diversas normas técnicas e programas internacionais do setor do pré-fabricado e assegura aos clientes mais garantia quanto à qualidade dos produtos, processos e serviços, bem como o compromisso das empresas em relação à segurança, responsabilidade social e meio-ambiente.

Além disso, no ponto de vista organizacional, promove o incentivo à evolução constante das empresas, com novas oportunidades de melhorias através da manutenção dos métodos e procedimentos recomendados.

A manutenção do Selo acontece através da realização do ciclo anual de avaliações, do resultado de ações coletivas e da adoção de procedimentos recomendados.

**A certificação comprova os padrões de tecnologia,  
qualidade, desempenho e sustentabilidade das  
empresas do segmento**



# TROFÉU E CERTIFICADO DE RESPONSABILIDADE SOCIAL

Em 2021 a Pré-vale Pré-moldados de Concreto recebeu pela sétima vez o Troféu de Responsabilidade Social - Destaque Santa Catarina, e pela 11ª vez consecutiva, o Certificado de Responsabilidade Social, ambos concedidos pela Assembleia Legislativa do Estado de Santa Catarina (Alesc).


A Alesc instituiu em 2004 o Certificado e o Troféu Responsabilidade Social, com o objetivo de reconhecer e destacar empresas e organizações que apresentaram o Balanço Social e comprovaram a adoção de ações socioambientais como política organizacional.

Desde o ano de 2011, a Pré-vale publica o Balanço Social e obteve em todas as edições o Selo de Responsabilidade Social.

Em 2019 a empresa recebeu a escultura em cristal “Laelia Purpurata”, flor símbolo do Estado de Santa Catarina, por ter recebido o Troféu de Responsabilidade Social em cinco edições consecutivas.







**Pela sétima vez a Pré-vale recebeu  
o Troféu de Responsabilidade  
Social - Destaque Santa Catarina,  
e pela 11ª vez consecutiva, o  
Certificado de Responsabilidade  
Social**





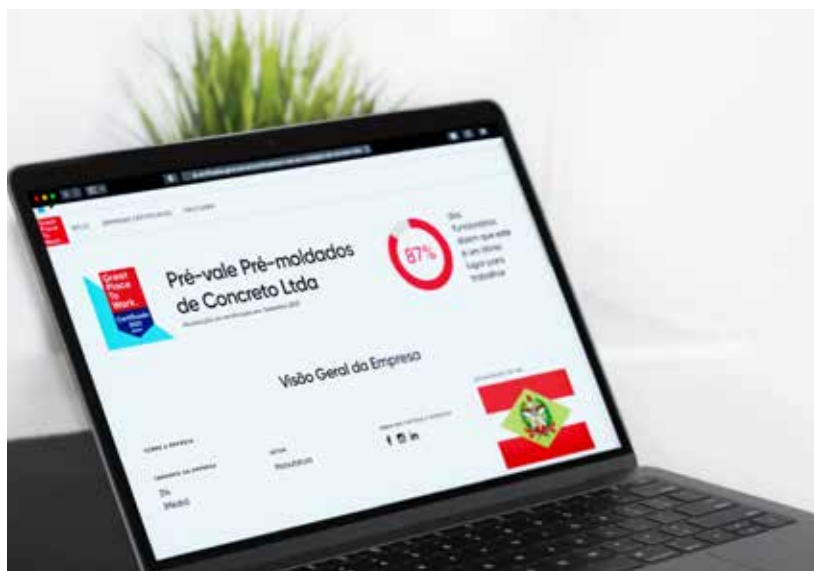
# CERTIFICAÇÃO GREAT PLACE TO WORK (GPTW)

A Pré-vale Pré-moldados de Concreto foi certificada como uma das excelentes empresas para se trabalhar no Brasil. A oficialização veio em 2021 com a obtenção do Selo de Certificação Great Place to Work (GPTW), que contempla tanto a matriz em Ibirama (SC), quanto a filial localizada em Agudos (SP).

A empresa procurou se certificar por entender que estava com maturidade suficiente para tal reconhecimento. A Pré-vale prioriza sempre a saúde, segurança, valorização e o bem-estar dos colaboradores e para tornar-se GPTW, foi necessário atender a diversos critérios e pontuações avaliados pelos próprios colaboradores.

Através de uma pesquisa disponibilizada a toda equipe, foram analisados fatores sobre a forma de gestão, liderança, benefícios e especialmente, a vontade das pessoas de permanecerem na Pré-vale. O resultado foi a obtenção de índices extremamente gratificantes, que garantiram o Selo e certificaram a Pré-vale como um excelente local para se trabalhar.

O GPTW traz destaque e vem de encontro a todo trabalho que a Pré-vale dedica em favor dos colaboradores. Além, disso, é uma forma de garantir um diagnóstico mais preciso sobre o ambiente de trabalho, de manter a saúde da empresa e promover a mudança interna, com melhorias concretas para os colaboradores e repercussão nos resultados financeiros.





O GPTW é uma consultoria global que tem o objetivo de construir uma sociedade melhor, através do apoio às organizações na obtenção de resultados melhores por meio de uma cultura de confiança, alto desempenho e inovação.



# INDICADORES INTERNOS



A Pré-vale se dedica constantemente para que todos os colaboradores tenham um excelente ambiente de trabalho e encontrem oportunidades e condições de aprender e evoluir.

Desde sua fundação, a empresa prioriza a geração de empregos e desenvolvimento, sempre com a visão de valorizar a equipe, capacitá-la e promover a realização pessoal e profissional.

Por conta deste cuidado, em 2021 foi certificada como uma excelente empresa para se trabalhar no Brasil, recebendo o Selo de Certificação Great Place to Work (GPTW).

A empresa já seguia os critérios necessários para a obtenção, o que facilitou a avaliação. O Selo traz muita satisfação à Pré-vale enquanto empresa, mas o sentimento é recíproco por parte dos colaboradores, pois foram eles os avaliadores dessa certificação, o que mostra que reconhecem toda a dedicação e se sentem orgulhosos em fazer parte da equipe.

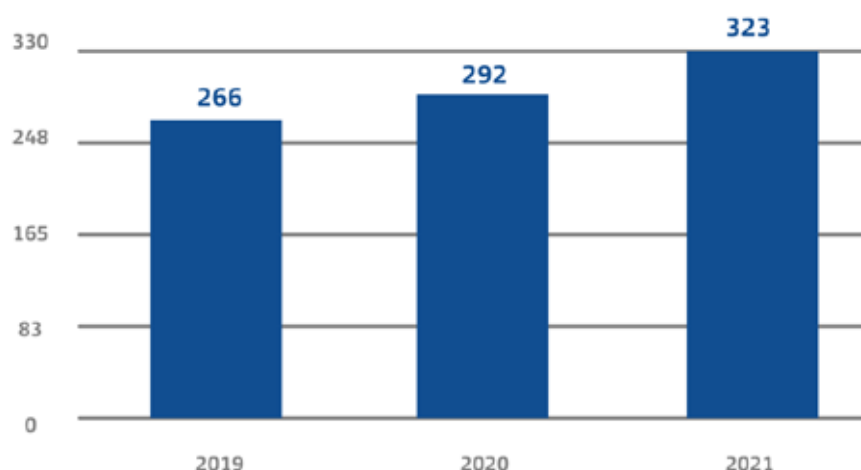
Entre os critérios, foram analisados a forma de gestão, liderança, benefícios e especialmente, a vontade de cada pessoa permanecer trabalhando na Pré-vale e de ser um excelente local para se trabalhar.



# PERFIL DE COLABORADORES

A Pré-vale finalizou 2021 com 323 colaboradores, um crescimento de aproximadamente 11% em relação à 2020. Ainda enfrentando a pandemia, a empresa cumpriu seu dever social e manteve os cargos dos trabalhadores, além de criar oportunidades de contratação, garantindo a geração de emprego e renda e novas formas de valorização.

## Evolução do quadro de colaboradores



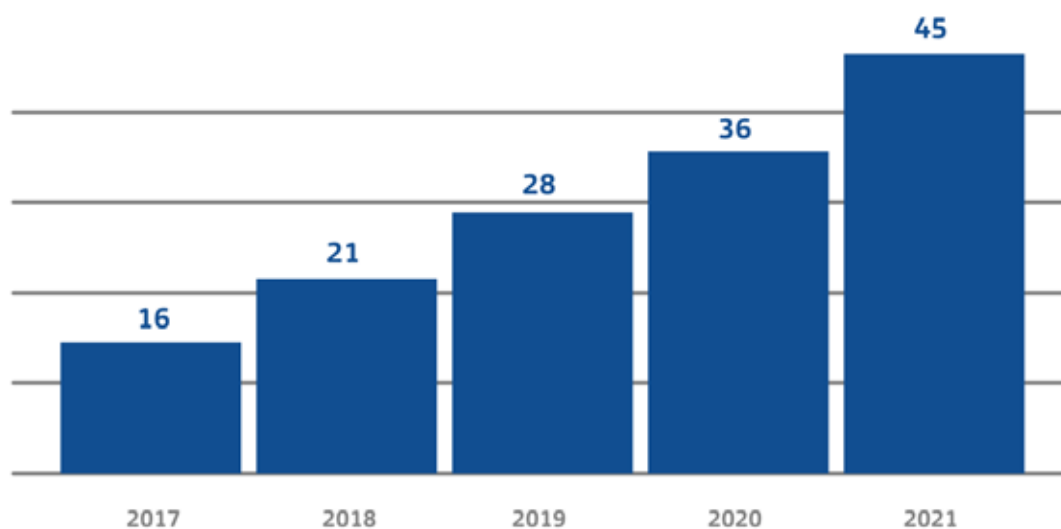
## Participação feminina tem aumento expressivo

A Pré-vale apoia a evolução das mulheres no mercado de trabalho e amplia ainda mais possibilidades para que elas possam incorporar vários setores da empresa. Por este motivo, há dois anos elas fazem parte também da linha de produção.

Em comparação a 2019, houve um aumento de 60% no quadro de colaboradoras na empresa em 2021. Se comparado à 2017, o aumento é ainda maior, com 180%.

A Pré-vale finalizou o ano com cerca de 45 mulheres no quadro de colaboradores, correspondendo a aproximadamente 14% do total.

### Participação feminina no quadro funcional





# PROGRAMA DE JOVENS APRENDIZES

Todos os anos a Pré-vale proporciona a jovens com idade entre 14 e 24 anos, a oportunidade de conhecer na prática o mercado de trabalho.

O Programa Jovem Aprendiz contribui tanto com a integração de jovens ao ambiente corporativo, agregando conhecimento e experiência, quanto em proporcionar a inclusão social com o primeiro emprego e o desenvolvimento profissional para os desafios do mundo empresarial.

**A iniciativa integra jovens ao ambiente corporativo e proporciona inclusão social através do primeiro emprego**



# PLANO DE BENEFÍCIOS

A Pré-vale oferece aos colaboradores um programa de capacitação constante, atendimento médico e fonoaudiólogo, um excelente espaço para convivência, refeitório com alimentação de qualidade e cardápio elaborado por nutricionista.

Além dessas vantagens, os colaboradores também contam com transporte, seguro de vida, prêmios, convênio com farmácias, plano odontológico e facilidade na realização de exames laboratoriais.



## **Alimentação**

A Pré-vale possui um amplo e confortável refeitório, cardápio elaborado por nutricionista e fornecedor terceirizado que oferece alimentação de qualidade.



## **Transporte próprio**

A empresa disponibiliza transporte próprio e gratuito aos colaboradores.



## **Seguro de Vida**

É ofertada abertura de seguro de vida em grupo subsidiado integralmente pela empresa.



## **Facilidade em exames laboratoriais**

Os colaboradores podem usufruir do convênio com o laboratório de análises clínicas, com descontos significativos e comodidade na coleta de material.



## **Convênio odontológico**

Através de convênio a equipe tem acesso a plano odontológico com valores reduzidos.



## **Convênios com farmácias**

Os convênios com farmácias oferecem descontos exclusivos, acesso a todas as promoções e sorteio de brindes.



# GRATIFICAÇÃO DE PRODUTIVIDADE

A Pré-vale estava há algum tempo buscando formas de destacar o trabalho da equipe. Em 2021 a empresa desenvolveu um método para avaliar o desempenho da planta fabril, considerando produtividade, qualidade e sustentabilidade.

Como resultado, passou a oferecer uma gratificação disponibilizando o crédito aos colaboradores através de um cartão pré-pago.

O programa visa premiar com assertividade todas as pessoas envolvidas pelo desempenho e excelência no trabalho prestado e melhorar o cumprimento de tarefas, a motivação, o trabalho em equipe, o engajamento de colaboradores, a organização e qualidade nos ambientes de trabalho e a redução do índice de rotatividade.

Com critérios muito bem definidos, a empresa demonstra com transparência as metas e resultados periodicamente, a fim de instigar a participação da equipe.

**Crédito aos colaboradores através de um cartão pré-pago**



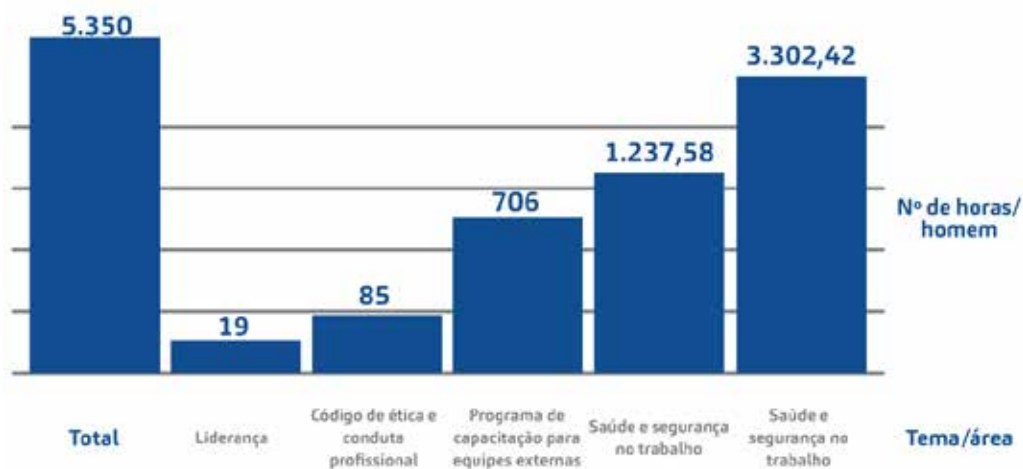


# TREINAMENTO E DESENVOLVIMENTO

Muitos treinamentos presenciais foram substituídos por outros formatos em função da pandemia e em alguns casos, houve a possibilidade de realização de capacitações presenciais com a adoção de protocolos de segurança sanitária, como distanciamento, uso de máscara e número reduzido de pessoas por turma, garantindo total segurança.

Em 2021 vários eventos de capacitação foram realizados nos diferentes setores, garantindo a qualificação constante aos colaboradores para o exercício eficaz de cada função.

**Em 2021 foram ministradas 5.350,00 horas/homem**



# TREINAMENTOS POR FUNÇÃO

## NR18



## NR12

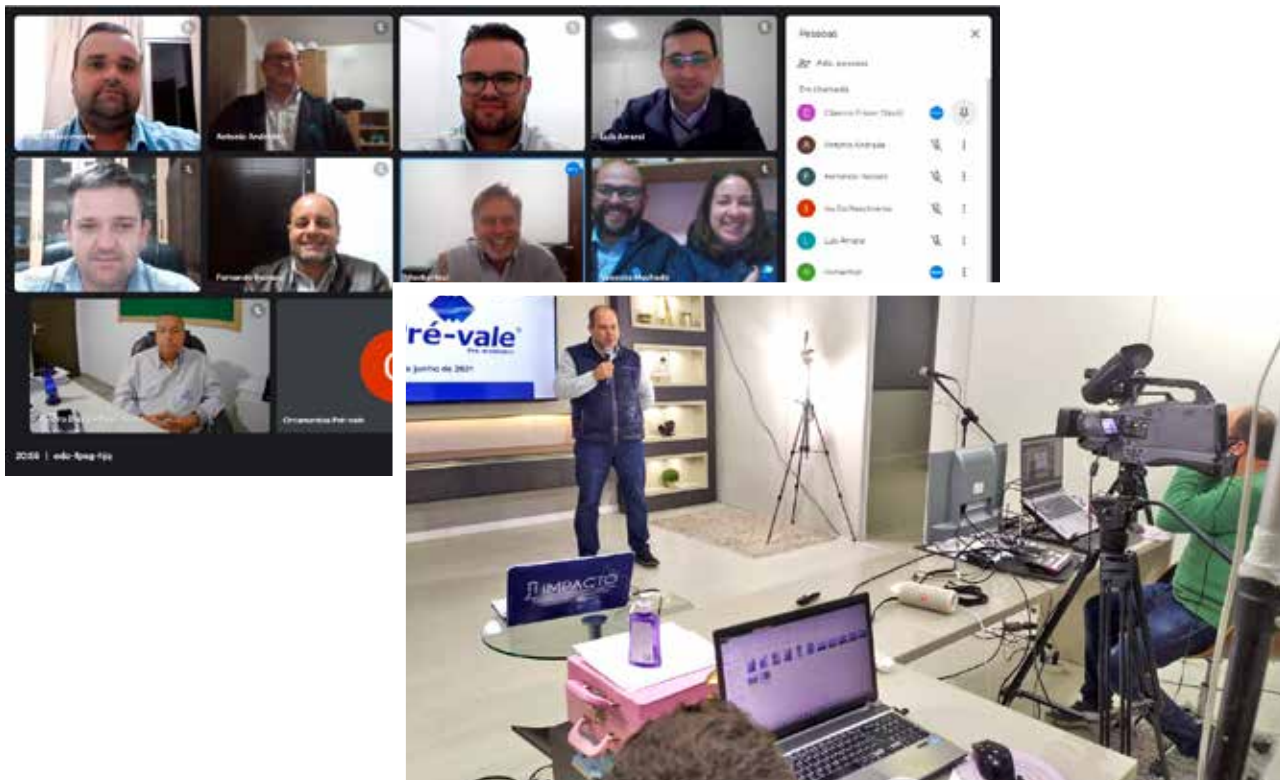


## NR35





## Reunião de Vendas On-line



## Treinamento guindastes/Munck





# VALORIZAÇÃO DE PESSOAS

## Comemorações de datas especiais

As pessoas estão entre os principais valores da Pré-vale, que não mede esforços para colocar em prática ações que promovam o bem-estar e a qualidade de vida dos trabalhadores, seja ao facilitar processos com investimento constante em novas tecnologias, ou na construção de um ótimo ambiente de trabalho.

A empresa está sempre preocupada também com o reconhecimento de cada indivíduo, e especialmente em datas especiais, encontra formas de enobrecer sua importância para as conquistas corporativas.

**As pessoas estão  
entre os principais  
valores da Pré-vale**



# BOAS-VINDAS PARA O RETORNO AO TRABALHO

Todos os anos em janeiro, no retorno das férias coletivas, a direção da empresa recebe os colaboradores com uma mensagem, enfatizando a importância de todos para a Pré-vale e trazendo otimismo para os desafios do novo ano. Em 2021 a empresa entregou cartões com sementes de girassol e ipê amarelo, para que a equipe as cultivasse com o mesmo desejo de cultivar relações, envolvendo também os grupos familiares nesse momento.





# DIA DA MULHER

A Pré-vale também promove práticas empresariais que levam o avanço da mulher no mercado de trabalho. A trajetória da empresa é marcada por infinitas transformações e entre elas, está a incorporação da presença feminina na linha de produção, elevando o número de mulheres em um setor predominantemente masculino. As habilidades são integradas a um jeito de construir diferenciado, atento aos detalhes e a qualidade dos produtos.

Por serem essenciais no desenvolvimento do negócio e contribuírem para o sucesso, na comemoração do Dia da Mulher elas são agraciadas com um presente como reconhecimento por seu importante papel.





# COMEMORAÇÕES DO ANIVERSÁRIO DA EMPRESA E DIA DO TRABALHADOR

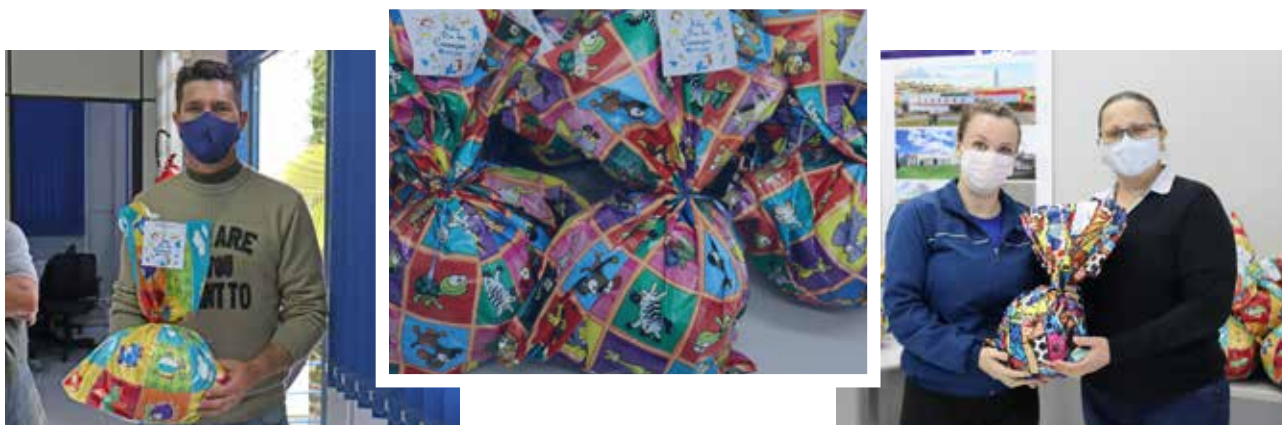
Todos os anos é promovido um evento festivo alusivo ao aniversário da empresa e o Dia do Trabalhador. Em 2021 as comemorações da fundação precisaram ser um pouco diferentes, diante do impedimento de reunir as pessoas em função da pandemia da Covid-19.

O diretor geral da Pré-vale, Gilmar Jaeger, fez sua fala em agradecimento a equipe por todo esforço na construção da história da empresa e a parabenizou pela passagem do Dia do Trabalho. Também foram entregues doces a todos os colaboradores.



# DIA DAS CRIANÇAS

Tradicionalmente é realizada uma festa para todos os filhos dos colaboradores, em alusão ao Dia das Crianças. Em 2021 a comemoração não pôde ser realizada em concordância às normas sanitárias, mesmo assim, a data foi lembrada. Um presente foi adquirido para ser entregue a cada criança, através dos pais que os levaram e entregaram pessoalmente aos filhos.



# DIA DAS MÃES E DIA DOS PAIS

Os colaboradores que têm filhos também são homenageados. Tanto no Dia das Mães, quanto no Dia dos Pais, eles receberam uma lembrança como forma de valorizar todo o esforço na criação das crianças e jovens e para relembrar da sua importância como educadores e incentivadores do futuro dos filhos.





# NATAL E PÁSCOA

Essas duas datas tem um significado muito importante e precisam ser enaltecidas. Na Pré-vale, cada colaborador recebeu uma lembrança como forma de gratidão pelos serviços prestados, pela dedicação ao superar desafios e para relembrar do verdadeiro sentido do Natal e Páscoa.





# SAÚDE E SEGURANÇA

# ENFRENTAMENTO DA PANDEMIA

A Pré-vale fez grandes investimentos e viabilizou formas de garantir a saúde e integridade de todos os colaboradores durante a pandemia da Covid-19. As práticas sanitárias já adotadas em 2020, foram readequadas e novamente seguidas em 2021, visando a proteção de toda equipe.

Os colaboradores pertencentes ao grupo de risco foram afastados das atividades para cumprir o isolamento social e após um período de afastamento, retornaram às atividades passando antes pela avaliação do médico do trabalho da empresa. Uma colaboradora gestante, exerceu o trabalho na modalidade home office.

O almoço passou a ser servido em escala e com a opção de fornecimento de marmitas, diminuindo o número de pessoas no refeitório.

Também foram adotados cuidados como: controle de acesso de terceiros, disponibilização de álcool em gel em todos os setores da empresa, aferição de temperatura com termômetro digital de todas as pessoas antes de adentrarem na empresa, entrega de máscaras descartáveis, entrega de viseiras plásticas e luvas descartáveis para os setores de atendimento e aumento da capacidade da frota para promover o distanciamento correto dos colaboradores durante o transporte.

Além disso, foram entregues informativos com orientações sobre os cuidados, foram instaladas placas de instrução em diversos pontos da empresa e todos os ambientes receberam higienização rigorosa com produtos adequados, incluindo o ônibus de transporte.





# CAMPANHA DE VACINAÇÃO CONTRA GRIPE E COVID-19

Com a liberação da vacina contra o coronavírus para os trabalhadores da indústria, a empresa disponibilizou transporte gratuito para a imunização dos colaboradores. Todos que ainda não haviam recebido a primeira dose e quiseram se imunizar, tiveram essa facilidade para aproveitar a oportunidade de tomar a vacina.

A ação para apoiar e incentivar a vacinação contra o coronavírus, vai de encontro com a cultura da Pré-vale em relação à proteção e cuidados com a saúde e segurança que a empresa preza em garantir aos seus colaboradores.

**Pré-vale viabiliza ida de colaboradores ao ponto de imunização**

Além da imunização contra Covid-19, os colaboradores também se vacinaram contra a gripe.



# OUTUBRO ROSA

As colaboradoras da Pré-vale participaram de uma palestra promovida pela Rede Feminina de Combate ao Câncer de Ibirama. O intuito foi de apresentar os serviços disponíveis da Rede, chamar atenção sobre os cuidados com a saúde, do lado emocional da mulher e especialmente, conscientizar sobre a prevenção, autoexame, diagnóstico e tratamento de diferentes tipos de câncer, principalmente dos de mama e do colo de útero.



As mulheres da Rede Feminina, expuseram o trabalho que é desenvolvido e oferecido para a comunidade de forma gratuita e explanaram sobre os exames que podem ser realizados, quais são os sintomas do câncer e informações sobre o tratamento.



O momento envolveu a diretoria da Pré-vale, que fez a abertura e encerramento do encontro, enaltecendo o papel essencial das mulheres para os bons resultados da empresa.

Ao fim da palestra, houve sorteios de brindes doados pela Rede Feminina.

# NOVEMBRO AZUL

No mês de prevenção a doenças masculinas, a Pré-vale atua de forma efetiva para conscientizar e alertar sobre os cuidados para evitar o câncer de próstata e a importância de obter um diagnóstico precoce.



A conscientização e o repasse de informação são muito importantes e a Pré-vale se dedica todos os anos para que isso aconteça, garantindo a saúde dos colaboradores.



# BRIGADA DE EMERGÊNCIA E CIPA

A Pré-vale realiza capacitações para a Brigada de Emergência visando garantir a segurança contra incêndios e prevenir eventos desta natureza. A empresa também cumpre rigorosamente as exigências legais quanto à formação da Comissão Interna de Prevenção de Acidentes (CIPA) e capacita constantemente os membros para o cumprimento efetivo da prevenção de acidentes de trabalho.

Todos esses cuidados geram excelentes números, com índices baixos de ocorrências nos setores.

**A empresa também  
cumpre rigorosamente as  
exigências legais**



# REALIZAÇÃO DA SIPAT ON-LINE

Todos os anos é realizada a Semana Interna de Prevenção de Acidentes do Trabalho (SIPAT), onde são abordados assuntos como ergonomia, doenças psicossociais, segurança, uso de EPIs, qualidade de vida, dentre outros.

Assim como em 2020, foi preciso inovar para atingir o número máximo de colaboradores participantes da SIPAT de 2021. Adotando todos os cuidados de prevenção à Covid-19 e pensando no bem-estar dos colaboradores, a Pré-vale promoveu ações em formato totalmente online, garantindo a saúde da equipe.

As ações foram realizadas através de grupos de WhatsApp, criados para o envio de vídeos e materiais educativos. Ao final, foi montado um questionário através de um link de acesso, para comprovar a participação na SIPAT e confirmar os conhecimentos adquiridos.

Com a nova proposta de formato, foi possível alcançar os colaboradores externos e ampliar as atividades aos afastados por conta do grupo de risco.

**Foi possível alcançar os colaboradores externos e ampliar as atividades aos afastados**





# INDICADORES EXTERNOS

# PRÁTICAS SUSTENTÁVEIS

A Pré-vale tem compromisso com a geração de emprego e renda para as pessoas da comunidade e com o desenvolvimento socioeconômico de Ibirama/SC, Agudos/SP e cidades vizinhas, relativamente próximas aos parques fabris.

A empresa também é reconhecida por sua postura social, por participar ativamente de ações com foco na educação e na saúde da sociedade e por sempre apoiar entidades que consigam atingir um número grande de pessoas.



Entre estas entidades está a Associação Empresarial de Ibirama (ACIIBI), ocupando inclusive cargos de diretoria e fazendo parte do Núcleo de Construção Civil (Nucon) da entidade, onde são discutidas ações conjuntas para a melhoria das práticas de gestão do setor.



Associada também à Associação Brasileira da Construção Industrializada de Concreto (ABCIC) e ativa na participação de eventos voltados às construções pré-fabricadas em concreto, busca constantemente o fortalecimento do segmento e melhorias nos processos de sua planta fabril.



# INDICADORES AMBIENTAIS

A gestão ambiental e a busca pelo equilíbrio entre os recursos naturais e a cadeia de produção, integram a estratégia de negócios da Pré-vale.

A empresa promove constantes melhorias no processo produtivo para minimizar os impactos da atividade, prevendo produtos e processos mais sustentáveis.

Com vistas à redução de desperdícios e à economia dos recursos naturais, a utilização do Programa 5S tem contribuído positivamente em todos os setores. A ferramenta também prevê o aumento da produtividade e contribui na promoção de um ambiente de qualidade.

Por se tratar de um sistema industrializado da construção, a execução torna-se um método ainda mais sustentável, com baixíssima geração de resíduos e um canteiro de obras limpo e organizado.

Ainda na planta fabril, a Pré-vale também atua na gestão responsável de resíduos e mantém um programa permanente de conscientização ambiental, com um calendário anual de ações.

# PROGRAMA DE CONSCIENTIZAÇÃO AMBIENTAL

O Programa de Educação Ambiental é aplicado todos os anos na Pré-vale e tem o objetivo de conscientizar os colaboradores e suas famílias, através de um conjunto de ações e informações sobre as boas práticas ambientais.

A empresa já possui treinamentos, atividades e informações de cunho ambiental, como palestras, diálogos, distribuição de mudas, entre outros. Porém, como os treinamentos e reuniões presenciais de 2021 foram suspensos, foram criadas novas formas de conscientização.

Durante este período, foram utilizados materiais informativos e educativos para estimular a sustentabilidade entre os colaboradores e as famílias, como os referentes à gestão correta dos resíduos e a importância da reciclagem. Através do Concurso de Desenhos realizado com os filhos dos colaboradores, foi possível estimular a criatividade e incentivar boas práticas de sustentabilidade.

Também foram instituídas ações de conscientização sobre consumo racional de água, cuidados com a poluição de rios e práticas de reaproveitamento. Entre as ações que enfatizam a reutilização, está a produção de adubo orgânico através da compostagem com as sobras das cascas de frutas consumidas pelos colaboradores e folhas recolhidas de árvores da empresa. O fertilizante natural é utilizado para cultivar flores e adubar outras plantas dos jardins da empresa.

A Pré-vale realizou ainda a coleta do óleo de cozinha usado dos colaboradores, que foi reciclado, transformado em sabão sólido e depois distribuído à equipe junto de sacolas ecológicas reutilizáveis.



# CONTROLE DE RESÍDUOS SÓLIDOS

O Plano de Gerenciamento de Resíduos Sólidos da Pré-vale orienta quanto ao controle, segregação, armazenamento e destino dos resíduos industriais.

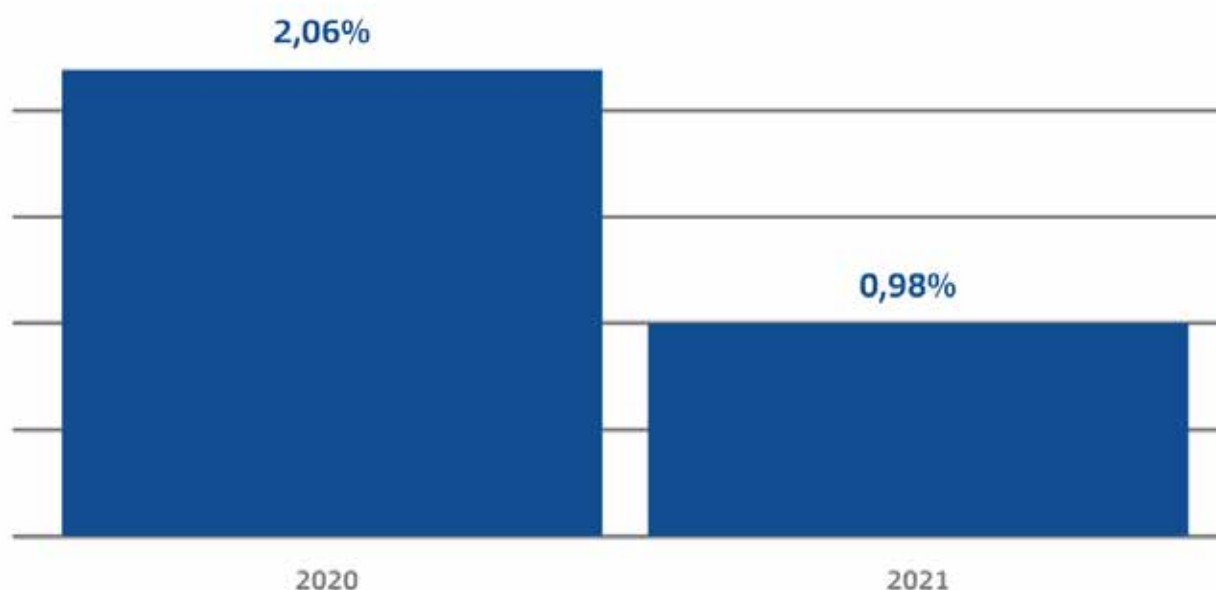
Os materiais são separados e armazenados temporariamente nas centrais de resíduos da unidade fabril, até que empresas especializadas e licenciadas façam a coleta, transporte e tratamento adequados.

No ano de 2021, houve redução considerável de 52,43% da geração de resíduos de concreto. O índice de redução deve-se aos investimentos realizados no sistema de entrega de concreto nos setores e às ações implementadas para reduzir desperdícios e retrabalho.

**No ano de 2021 houve redução de 52,43% da geração de resíduos de concreto**

Também foi eliminado um dos decantadores e com a utilização de uma monovia na fábrica, ganhou-se agilidade no abastecimento de concreto aos setores.

## Geração de resíduo anual em relação ao volume de concreto produzido





# RACIONALIZAÇÃO DO CONSUMO DE ENERGIA ELÉTRICA

Constantemente a Pré-vale empreende ações para otimizar o uso de energia elétrica, reduzindo consideravelmente os custos e os impactos ambientais.

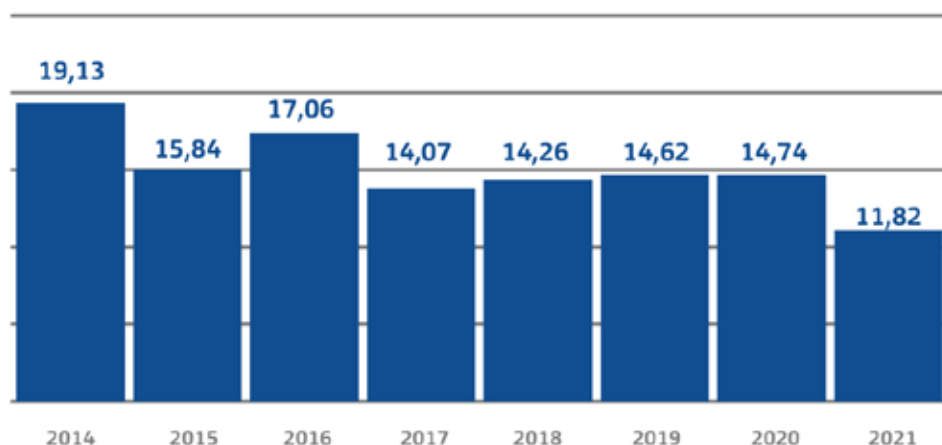
Para tanto, nos últimos anos a empresa investiu na modernização da fábrica, compra de equipamentos eficientes e um gerenciamento cada vez mais inteligente, evitando que determinados equipamentos sejam usados em horários de pico tarifário.

Por essas e outras ações, em 2021 a Pré-vale conseguiu ter o menor índice de consumo de energia elétrica desde 2014. Entre 2017 e 2020, a média de consumo estava estabilizada na casa dos 14 kWh/m<sup>3</sup> produzido. Em 2021, a empresa consumiu 11,82 kWh/m<sup>3</sup> produzido na matriz, em Ibirama, totalizando uma economia de 38,2% em relação ao início do programa.

Na unidade de Agudos/SP, o índice mantém-se dentro dos valores médios, com um consumo de 9,65 kWh /m<sup>3</sup>.

**Redução de 38,2%**

## Programa de otimização do consumo de energia elétrica CONSUMO DE KWH POR M<sup>3</sup> DE CONCRETO PRODUZIDO 2014 - 2021



# USO RACIONAL DA ÁGUA

A Pré-vale possui políticas importantes para garantir a racionalidade no consumo de água no parque fabril. Somente em 2021, foram economizados 5.335,53 m<sup>3</sup> de água potável da rede de abastecimento.

A empresa possui sistemas de reúso implantados na fábrica. Por meio de um circuito fechado, a água residual da lavação de utensílios e caminhões betoneiras é submetida ao processo de decantação para melhorar a qualidade. Em seguida é reutilizada, iniciando novamente o ciclo. A Pré-vale também realiza a captação da água da chuva, armazenada para abastecer a produção.

Os sistemas promovem a sustentabilidade, garantem o abastecimento eficiente de água para toda a planta fabril e resultados econômicos com a redução de custos da produção.

**Economia de  
5.335,53 m<sup>3</sup> de  
água potável  
em 2021**



# RECICLAGEM DE POLIESTIRENO EXPANDIDO (EPS)



## 1 - COLETA DAS SOBRAS DE EPS

Nos setores de pré-moldados, as sobras do EPS são coletadas e armazenadas na central de resíduos.



## 2 - TRITURAÇÃO O EPS é triturado.



## 3 - CONCRETO LEVE

Na usina, o EPS é adicionado aos demais agregados para a fabricação do concreto leve.



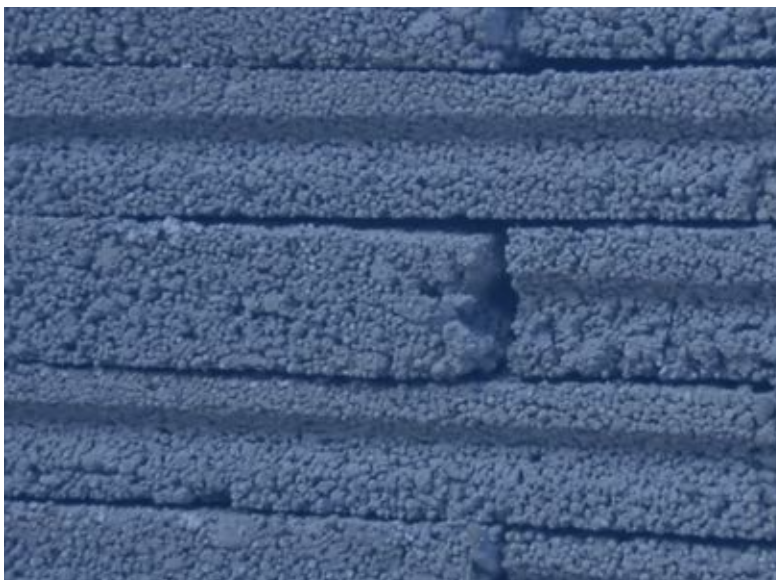
## 4 - NOVOS PRODUTOS

Em seguida, a massa é utilizada na fabricação de blocos que, mais tarde, são empregados em novos produtos.

A reciclagem do resíduo de Poliestireno Expandido (EPS) é mais um dos diferenciais da Pré-vale. O resíduo é gerado em uma das etapas da cadeia produtiva das estruturas pré-fabricadas e todo o processo de reciclagem acontece nas instalações da empresa.

O EPS é transformado em flocos e utilizado como matéria-prima do concreto leve, empregado na fabricação de outras peças pré-fabricada.

A utilização desse material alternativo, além eliminar o descarte de um material não biodegradável, também facilita o manuseio das peças.





# BALANÇO SOCIAL 2021

1 - Base de Cálculo		2021 Valor (R\$)		2020 Valor (R\$)		
Receita Bruta (RB)		99.086.259		63.872.261		
Receita líquida (RL)		93.212.885		60.264.677		
Resultado operacional (RO)		5.041.790		916.421		
Folha de pagamento bruta (FPB)		13.611.648		16.628.989		
2 - Indicadores Sociais Internos <sup>(1)</sup>		2021		2020		
	Valor (R\$)	% sobre FPB	% sobre RB	Valor (R\$)	% sobre FPB	% sobre RB
Alimentação	1.214.729	8,92%	1,23%	832.023	6,11%	0,84%
Encargos sociais compulsórios	5.069.988	37,25%	5,12%	4.325.645	31,78%	4,37%
Previdência privada	0	0,00%	0,00%	0	0,00%	0,00%
Saúde	1.652	0,01%	0,00%	2.553	0,02%	0,00%
Segurança e saúde no trabalho	561.344	4,12%	0,57%	577.817	4,25%	0,58%
Educação	0	0,00%	0,00%	0	0,00%	0,00%
Cultura	0	0,00%	0,00%	0	0,00%	0,00%
Capacitação e desenvolvimento profissional	68.970	0,51%	0,07%	70.167	0,52%	0,07%
Creches ou auxílio-creche	0	0,00%	0,00%	0	0,00%	0,00%
Transporte	225.467	1,66%	0,23%	148.543	1,09%	0,15%
Seguros e Empréstimos	9.700	0,07%	0,01%	7.854	0,06%	0,01%
Participação nos lucros ou resultados	0	0,00%	0,00%	0	0,00%	0,00%
Outros	1.024.896	7,53%	1,03%	449.856	3,30%	0,45%
<b>Total - Indicadores sociais internos</b>	<b>8.176.745</b>	<b>60,07%</b>	<b>8,25%</b>	<b>6.414.458</b>	<b>47,12%</b>	<b>6,47%</b>
3 - Indicadores Sociais Externos <sup>(2)</sup>		2021		2020		
	Valor (R\$)	% sobre FPB	% sobre RB	Valor (R\$)	% sobre FPB	% sobre RB
Educação	0	0,00%	0,00%	0	0,00%	0,00%
Cultura	3.000	0,02%	0,00%	3.000	0,02%	0,00%
Saúde e saneamento	0	0,00%	0,00%	0	0,00%	0,00%
Esporte	0	0,00%	0,00%	0	0,00%	0,00%
Combate à fome e segurança alimentar	0	0,00%	0,00%	0	0,00%	0,00%
Obras públicas	0	0,00%	0,00%	0	0,00%	0,00%
Campanhas públicas	0	0,00%	0,00%	0	0,00%	0,00%
Doações (financeira, produtos, serviços, etc)	2.974	0,02%	0,00%	13.634	0,10%	0,01%
Doações com incentivos fiscais	0	0,00%	0,00%	0	0,00%	0,00%
Outros	0	0,00%	0,00%	0	0,00%	0,00%
<b>Total das contribuições para a sociedade</b>	<b>5.974</b>	<b>0,04%</b>	<b>0,01%</b>	<b>16.634</b>	<b>0,12%</b>	<b>0,02%</b>
Tributos (excluídos encargos sociais)	5.820.700	42,76%	5,87%	2.945.887	21,64%	2,97%
<b>Total - Indicadores sociais externos</b>	<b>5.826.674</b>	<b>42,81%</b>	<b>5,88%</b>	<b>2.962.521</b>	<b>21,76%</b>	<b>2,99%</b>
4 - Indicadores Ambientais <sup>(3)</sup>		2021		2020		
	Valor (R\$)	% sobre FPB	% sobre RB	Valor (R\$)	% sobre FPB	% sobre RB
Investimentos relacionados com a produção/ operação da empresa	123.028	0,90%	0,12%	63.626	0,47%	0,06%
Investimentos em programas e/ou projetos externos	0	0,00%	0,00%	0	0,00%	0,00%
<b>Total dos investimentos em meio ambiente</b>	<b>123.028</b>	<b>0,90%</b>	<b>0,12%</b>	<b>63.626</b>	<b>0,47%</b>	<b>0,06%</b>
Valores de multas por infração à legislação ambiental	0	0,00%	0,00%	0	0,00%	0,00%
Nº de multas ambientais	0			0		
Quanto ao estabelecimento de "metas anuais" para minimizar resíduos, o consumo em geral na produção/ operação e aumentar a eficácia na utilização de recursos naturais, a empresa	(    ) não possui metas (    X ) cumpre de 51 a 75% (    ) cumpre de 0 a 50% (    ) cumpre de 76 a 100%			(    ) não possui metas (    X ) cumpre de 51 a 75% (    ) cumpre de 0 a 50% (    ) cumpre de 76 a 100%		
5 - Indicadores do Corpo Funcional		2021		2020		
Nº de empregados(as) ao final do período		323		292		
Nº de admissões durante o período		107		175		
Nº de empregados(as) terceirizados(as)		108		90		
Nº de estagiários(as)		0		0		
Nº de empregados(as) acima de 45 anos		90		78		
Nº de empregados(as) de 14 a 18 anos		5		5		
Nº de mulheres que trabalham na empresa		45		36		
% de cargos de chefia ocupados por mulheres		0,31%		0,34%		
Nº de afrodescendentes que trabalham na empresa		14		10		
% de cargos de chefia ocupados por afrodescendentes		0,00%		0,00%		
Nº de pessoas com deficiência ou necessidades especiais		8		7		
Nº de multas trabalhistas		0		0		
6 - Informações relevantes quanto ao exercício da cidadania empresarial		2021		Metas 2022		
Relação entre a maior e a menor remuneração na empresa		8,16		8,00		
Número total de acidentes de trabalho		12		10		
Os projetos sociais e ambientais desenvolvidos pela empresa foram definidos por:	(    X ) direção (    ) direção e gerências (    ) todos(as) empregados(as)			(    X ) direção (    ) direção e gerências (    ) todos(as) empregados(as)		
Os padrões de segurança e salubridade no ambiente de trabalho foram definidos por:	(    X ) direção e gerências (    ) todos(as) empregados(as) (    X ) todos(as) + Cipa			(    X ) direção e gerências (    ) todos(as) empregados(as) (    X ) todos(as) + Cipa		
Quanto à liberdade sindical, ao direito de negociação coletiva e à representação interna dos(as) trabalhadores(as), a empresa:	(    ) não se envolverá (    X ) incentiva (    ) seguirá as normas da OIT			(    ) não se envolverá (    X ) incentiva (    ) seguirá as normas da OIT		

A previdência privada contempla:	( ) direção ( ) direção e gerências ( ) todos(as) empregados(as) (X) não aplica	( ) direção ( ) direção e gerências ( ) todos(as) empregados(as) (X) não aplica
A participação dos lucros ou resultados contempla:	( ) direção ( ) direção e gerências ( ) todos(as) empregados(as) (X) não aplica	( ) direção ( ) direção e gerências ( ) todos(as) empregados(as) (X) não aplica
Na seleção dos fornecedores, os mesmos padrões éticos e de responsabilidade social e ambiental adotados pela empresa:	( ) não serão considerados (X) serão sugeridos ( ) serão exigidos	( ) não serão considerados (X) serão sugeridos ( ) serão exigidos
Quanto à participação de empregados(as) em programas de trabalho voluntário, a empresa:	( ) não se envolverá ( ) apoiará (X) organizará e incentivará	( ) não se envolverá ( ) apoiará (X) organizará e incentivará
Número total de reclamações e críticas de consumidores(as):	na empresa 0 no Procon 0 na Justiça 0	na empresa 0 no Procon 0 na Justiça 0
% de reclamações e críticas atendidas ou solucionadas:	na empresa 0,00% no Procon 0,00% na Justiça 0,00%	na empresa 0,00% no Procon 0,00% na Justiça 0,00%
Empresa prioriza contratar pessoas da comunidade próxima:	(X) SIM ( ) NÃO	(X) SIM ( ) NÃO
Empresa adota políticas visando diminuir a exclusão social, através da admissão de idosos, deficientes físicos e outros:	(X) SIM ( ) NÃO	(X) SIM ( ) NÃO
Valor adicionado total a distribuir (em R\$):	Em 2021: 34.512.672	
Distribuição do Valor Adicionado (DVA):	Em 2020: 23.437.681	
	29,41% governo 46,74% colaboradores(as) 01,35% acionistas 04,21% terceiros 18,29% retido	56,86% governo 31,73% colaboradores(as) 02,80% acionistas 02,04% terceiros 06,57% retido
<b>7 - Outras Informações</b>		
1) A Pré-vale Pré-moldados de Concreto é uma empresa industrial, atuante no segmento de construção civil.		
2) A Matriz, inscrita no CNPJ 05.032.192/0001-31 e na Inscrição Estadual nº 254.389.228, está sediada na cidade de Ibirama/SC, Rua das Flores, 140 – Bairro São Miguel, CEP 89.140-000. A Filial, inscrita no CNPJ 05.032.192/0003-01 e na Inscrição Estadual nº 156.066.461.116, está sediada na cidade de Agudos/SP, Rodovia Marechal Rondon, s/nº - Km 327, CEP 17.139-899.		
3) Para esclarecimentos sobre as informações declaradas: Telefone: (47) 3357-9015   (47) 98865-3877 – E-mail: contabilidade@prevale.com.br		
4) Esta empresa não utiliza mão de obra infantil ou trabalho escravo, não tem envolvimento com prostituição ou exploração sexual de criança ou adolescente e não está envolvida com corrupção.		
5) A empresa valoriza e respeita a diversidade interna e externamente.		
<b>INFORMAÇÕES QUALITATIVAS RELATIVAS ÀS DEMONSTRAÇÕES SOCIOAMBIENTAIS DO EXERCÍCIO DE 2021:</b>		
<b>( I ) – Indicadores Sociais Internos</b> - Em 2021, a Pré-vale Pré-moldados de Concreto manteve seus programas internos. Conheça os principais projetos desenvolvidos ao longo do ano:		
<b>a) Programa saúde e segurança do trabalho:</b> os programas voltados à saúde possuem vários objetivos, tais como: zelar pela segurança do trabalhador, prevenir acidentes, zelar por boas condições de trabalho e alertar sobre a prevenção de doenças. Em tempos de pandemia, o programa de enfrentamento ao novo coronavírus foi um dos grandes desafios. A empresa manteve todas as medidas e ações iniciadas em 2020, seguindo os protocolos de higienização e distanciamento social. Em 2021 a empresa realizou orientações diversas de segurança, bem como promoveu ações tais como a campanha de vacinação contra a gripe H1N1 e COVID19, Outubro Rosa e Novembro Azul. Também se manteve o formato da SIPAT, com uma programação totalmente on-line.		
<b>b) Programa de treinamento e desenvolvimento:</b> com objetivo de estimular o crescimento pessoal e profissional dos colaboradores, a empresa mantém um programa de capacitação profissional. A empresa dispõe de um programa permanente de treinamentos internos. O cronograma, pertinente ao desenvolvimento técnico e comportamental, é colocado à disposição de todos os colaboradores. Durante o ano, foram investidas 5.350,00 horas/homem de treinamento. Em 2021, destacamos os treinamentos voltados a capacitação de procedimentos técnicos e processos e também as constantes orientações sobre segurança para enfrentamento da pandemia do coronavírus.		
<b>c) Aumento da participação das mulheres no quadro de colaboradores:</b> A Pré-vale apoia a evolução das mulheres no mercado de trabalho e amplia ainda mais possibilidades para que elas possam incorporar vários setores da empresa. Por este motivo, há dois anos elas fazem parte também da linha de produção. Em comparação a 2019, houve um aumento de 60% no quadro de colaboradoras na empresa em 2021. O ano finalizou com cerca de 45 mulheres no quadro de colaboradores, correspondendo a aproximadamente 14% do total.		
<b>d) Valorização dos colaboradores:</b> Em 2021, para manter o distanciamento social e as demais medidas de segurança, as ações de reconhecimento e estímulo aos colaboradores foram realizadas por premiações individuais, promovendo a valorização das pessoas, seus familiares e permitindo com que elas sintam-se parte do processo. Durante o ano, a Pré-vale premiou os colaboradores nas principais datas comemorativas do ano: Boas vindas ao novo ano, data de aniversário, Dia da Mulher, Páscoa, Dia do Trabalhador, aniversário da empresa, Dia das Mães, Dia dos Pais, Dia das Crianças e Natal.		
<b>( II ) – Indicadores Externos</b> - Norteada por uma Política que prioriza o bem estar de seus funcionários e da comunidade onde os mesmos estão inseridos, as ações externas desenvolvidas pela Pré-vale tem o objetivo de proporcionar o desenvolvimento coletivo. As ações que a Pré-vale empreende envolvem diferentes públicos e levam em conta que é necessário ir além do assistencialismo, mas sim que possam de alguma forma gerar transformações sociais.		
<b>( III ) – Indicadores Ambientais</b> - A busca pelo equilíbrio entre os recursos naturais e sua cadeia de produção faz parte de seus valores. No segmento ambiental, a Pré-vale investe em ações que minimizam os impactos oriundos da sua atividade. Em 2021, a empresa reduziu os índices de resíduos da construção e o consumo de energia elétrica.		
<b>a) Gestão de resíduos e programa de educação ambiental:</b> Através do plano de gerenciamento e de um intenso trabalho de conscientização, a Pré-vale diminuiu o índice de resíduos da construção civil em 52,43%. Além da destinação adequada de resíduos em geral, desenvolvemos atividades educativas, tais como diálogos, orientando os colaboradores sobre a necessidade de utilizar com consciência os recursos naturais. A Pré-vale também instiga a sustentabilidade através de ações praticadas na empresa, como a utilização de uma composteira, por exemplo, que incentiva a adubação orgânica e a redução de resíduos nos aterros sanitários.		
<b>b) Programa de otimização do consumo de energia elétrica:</b> a ação permitiu visualizar o consumo real da planta produtiva e identificar possibilidades de melhorias, sem falar na conscientização do quadro de colaboradores sobre a necessidade de conter desperdícios. O trabalho resultou em uma otimização do consumo, produzindo um volume maior com menos energia elétrica. O consumo de quilowatts por metro cúbico de concreto produzido foi reduzido. Comparando ao início do programa, a redução representa em média 38,2%.		
<b>c) Reciclagem de EPS:</b> a empresa realiza a reciclagem o resíduo de EPS, gerado em sua planta produtiva. O material é utilizado na fabricação de concreto leve. A prática evita o descarte desse material não biodegradável.		
<b>d) Reuso da água:</b> a Pré-vale adota práticas de reutilização da água na fabricação do concreto e na higienização de caminhões e equipamentos. Na fabricação do concreto, foram economizados 5.335,53 m³ de água da rede pública de abastecimento. A captação pluvial é outra prática da empresa, que mantém reservatórios de água em vários pontos da fábrica. Além da conservação dos recursos hídricos, a ação resulta em um processo produtivo mais econômico.		



# EXPEDIENTE

## Coordenação e supervisão

Eliana Vogel Jaeger

## Informações

Departamento Financeiro  
Departamento de Marketing  
Departamento de Recursos Humanos

## Redação

Elisiane Maciel

## Projeto gráfico

Julio Cesar Kolm

## Fotos

Acervo – Pré-vale

## Contato

Rua das Flores, 140 - Portão 02 - São Miguel - Ibirama - SC  
Rodovia Marechal Rondon, SN - Área Rural - Agudos/SP  
Fone: (47) 3357-9015 | Cel (47) 98865-3877  
[prevale@prevale.com.br](mailto:prevale@prevale.com.br)  
[www.prevale.com.br](http://www.prevale.com.br)



**Pré-vale**  
*Pré-moldados*



Rua das Flores, 140 - Portão 02 - São Miguel - Ibirama/SC  
Rodovia Marechal Rondon, SN - Área Rural - Agudos/SP  
Fone: (47) 3357-9015 | Cel: (47) 98865-3877  
[prevale@prevale.com.br](mailto:prevale@prevale.com.br) [www.prevale.com.br](http://www.prevale.com.br)